

# Aktywny styl życia

## i funkcjonalność

Dom w szarościach

Projekt wnętrza został stworzony dla rodziny prowadzącej aktywny styl życia, kochającej podróże, ceniącej naturę, wygodę, nowoczesność oraz dobry design. Głównymi wyznacznikami przy tworzeniu przestrzeni tego domu była jego wygoda i praktyczność, dlatego też bardzo duży nacisk został położony na układ funkcjonalny zarówno całości przestrzeni, jak i ustawienia wyposażenia w jej poszczególnych pomieszczeniach. Rozmieszczenie konkretnych stref oraz sprzętów (duża, otwarta strefa dzienna i mniejsza strefa nocna, przestrzeń wypoczynku i pracy, prywatne i reprezentacyjne, dobrze wyznaczone i uwypuklone optycznie ciągi komunikacyjne) mają podstawowe znaczenie dla komfortu, a także wygody codziennego życia domowników. Natomiast połączenie bardzo nowoczesnych betonowych struktur wykończeniowych przełamanych drewnianymi detalami oraz ciepłymi tekstyliami wprowadza do wnętrza zaprojektowanej inwestycji naturę i harmonię.

TEKST **EWA POKORSKA** COCO PRACOWNIA PROJEKTOWANIA WNĘTRZ  
 PROJEKT **COCO PRACOWNIA PROJEKTOWANIA WNĘTRZ**  
 ZDJĘCIA **ŁUKASZ MARKOWICZ** LUKASZMARKOWICZ.COM

Poza opracowaniem układu funkcjonalnego, projekt wykończenia obejmuje również skrupulatnie przemyślane założenia wizualne. Całość ma tworzyć określoną, spójną stylistycznie przestrzeń: ramę dla wnętrza z dodatkami dobranymi do indywidualnych potrzeb właścicieli. Zaproponowano więc urządzenie domu w taki sposób, aby ściany oraz podłogi stanowiły neutralne, nowoczesne tło dla przykuwającego uwagę wyposażenia. Wnętrza są pełne światła i mimo zastosowania

nowoczesnych, surowych materiałów, jak beton czy szkło, są przytulne. Zaproponowane kolory dominujące, czyli przede wszystkim bardzo eleganckie szarości, można określić mianem "funkcyjnych". Stanowią one piękne, neutralne tło uwypuklające pojedyncze, skupiające uwagę nowoczesne detale, natomiast zastosowanie dwóch mocnych, żywych kolorów głębokiego błękitu, a także uzupełniającego go odcienia miodu, rozłożonych w niewralgicznych punktach percepcyjnych przestrzeni wewnątrz tego domu, pełni



określone zadania – optycznie wyznaczają strefy domu, organizują go wewnątrz, a także porządkują. Barwa głębokiego błękitu określa prywatną strefę wypoczynku i snu, barwa miodowa – strefę pracy. W przestrzeni otaczającej detale ciekawego wyposażenia brak zbędnych elementów, to ono ma bowiem przykuwać uwagę.

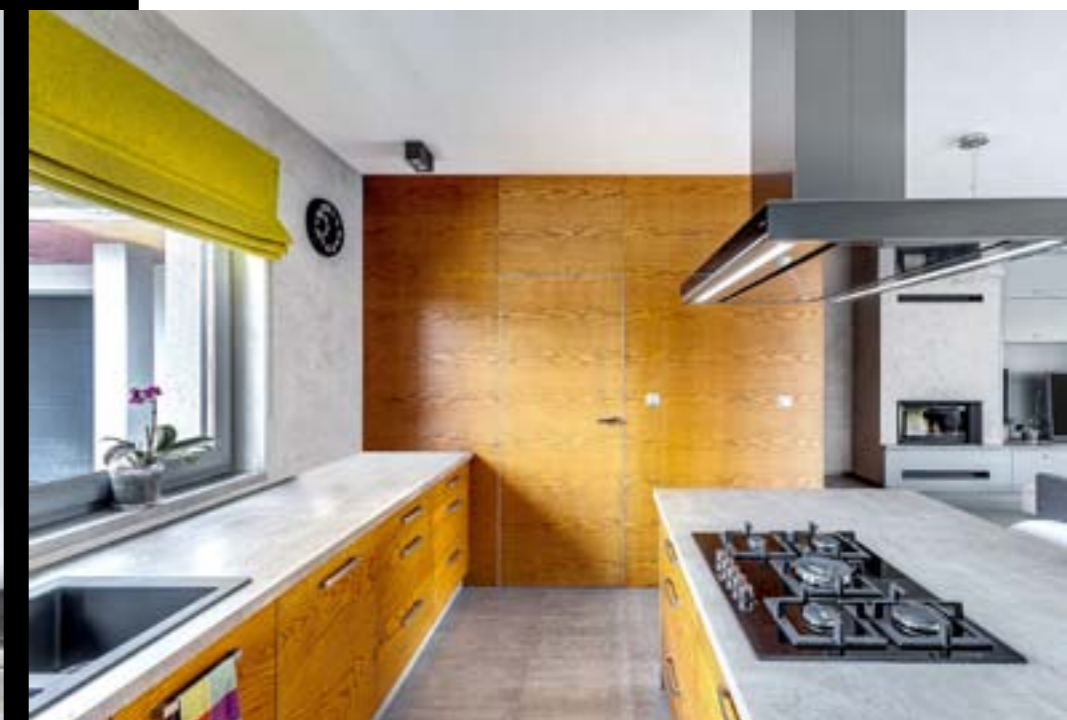
Strefy nocna i prywatna, czyli sypialnia, siłownia, a także łazienka nawiązują stylistycznie oraz wizualnie do części dziennej, ale są bardziej wyciszone. Choć nie jest to przestrzeń otwarta, to została zaprojektowana tak, by każde z pomieszczeń z osobna tworzyło spójną całość. Powtórzone i przemyczone do poszczególnych pokoi kolory oraz materiały pełnią funkcję optycznych łączników pomieszczeń. Betonowe struktury i drewniane detale także dominują w tych prywatnych wnętrzach, ale urozmaicone o luksusowe, brokatowe wykończenia ścian, stają się bardziej intymne i przytulne. ▶



funkcję nie tylko urozmaicającej dekoracji, ale również wizualnie wyznacza poszczególne strefy zadań codziennego życia.

Przestrzeń została podzielona na strefy dzienną i nocną. W obrębie tych części stanowiących spójną wizualnie całość, wyznaczone są mniejsze, zwykle otwarte przestrzenie relaksu, pracy, strefy prywatne oraz reprezentacyjne. Część dzienna domu to otwarte, przenikające się i współgrające ze sobą obszary kuchni, jadalni, pokoju dziennego, holu oraz dużego tarasu, będącego integralną częścią wnętrza inwestycji. Wrażenie otwartości i przestronności osiągnięto poprzez przeważającą neutralną kolorystykę ścian oraz podłóg, ciepłą jasną szarość o strukturze betonu, przełamana jedynie drewnianymi, piniowymi niuansami oraz pojedynczymi, mocnymi i odważnymi kolorami występującymi na niektórych ścianach bądź meblach. Modna, elegancka szarość najlepiej przewodzi światło, podkreśla strukturę. To niematerialny środek pomocniczy, pozwalający zobaczyć to, co jest obok, na zewnątrz – to przestrzeń dla swobodnego oddechu architektury, powierzchnia do projekcji gry wpadającego przez duże okna światła. Mocne kolory, zastosowane w niewralgicznych punktach, czyli na pojedynczych ścianach bądź elementach wyposażenia, pełnią natomiast

# REKLAMA



## PODŁOGI

We wszystkich pomieszczeniach oraz, co ważne, także na tarasie położona została ta sama podłoga – ekskluzywne płytki hiszpańskie przywodzące na myśl betonowe płyty. Jednolita posadzka w połączeniu ze zbliżonymi kolorystycznie, betonowymi dekoracyjnymi tynkami zastosowanymi na ścianach całego domu ocieplona drewnianymi wykończeniami tworzy bardzo czystą architektonicznie i nowoczesną przestrzeń.

Użycie tego samego materiału podłogowego w przestrzeni całego domu oraz na tarasie sprawia, że zaprojektowane wnętrze zyskało pod kątem wizualnym bardzo spójny i bardzo elegancki wymiar. Co istotne, zabieg ten pozwolił stworzyć wrażenie zwiększenia powierzchni poszczególnych pokoi. Pomieszczenia odbierane będą bowiem jako jednolita całość o określonym, czytelnym dla osoby poruszającej się po domu charakterze. Natomiast położenie tej samej, jednolitej posadzki także na tarasie spowodowało przenikanie

się wnętrza i zewnątrz inwestycji, co dodatkowo powiększyło optykę jej pomieszczeń. Podłogi współgrające z zaproponowanymi przeważającymi wszędzie jasnoszarymi ścianami o delikatnej betonowej strukturze, zestawione z drewnem, tekstyliami oraz ciepłymi barwami głębokiego błękitu i miodu, dały w efekcie przytulny, oryginalny, nawiązujący do najnowszych trendów wnętrzarskich charakter.

Jedynym miejscem w przestrzeni domu, gdzie została zastosowana inna podłoga, jest łazienka. Na połowie powierzchni łazienkowej podłogi, w ciągu komunikacyjnym tego pomieszczenia położono drewnopodobne płytki. Pojawiły się one także na ścianie prysznicowej znajdującej się w percepcyjnej linii ciągu komunikacyjnego, czyli stanowiącej wizualną kontynuację pasa podłogi wyłożonej płytkami. Zastosowanie innego materiału na tej niewielkiej powierzchni ma za zadanie w sposób czytelny uwypuklić strefę komunikacji w łazience oraz optycznie podkreślić strategiczne dla tego pomieszczenia

**✳ Styl życia właścicieli narzucił pomysł, by kuchnię otworzyć na pokój dzienny. W związku z tym została ona optycznie oddzielona od jego przestrzeni funkcjonalną roboczą wyspą. W jej pobliżu ustawiono i uwypuklono przestrzeń spożycia posiłków, stanowiącą miejsce centralne, jak i łącznik wizualny dla całej strefy reprezentacyjnej.**

strefy mycia i wykonywania toaletowych czynności. Co więcej, drewnopodobna płytka współgra oraz czytelnie nawiązuje do piniowych wykończeń zastosowanych w całej przestrzeni projektowanego domu, w szczególności drewnianej zabudowy ścian oddzielających wejściową garderobę, a także kuchenną spiżarnię od strefy reprezentacyjnej inwestycji.

## DRZWI WEWNĘTRZNE

W domu zostały zastosowane eleganckie drzwi ukryte o prostej, niemal niewidocznej linii, odpowiadającej proponowanej, nowoczesnej stylistyce. Wybrany system to skrzydła drzwiowe zawieszane na ościeżnicach ukrytych w płaszczyźnie ściany, wykańczane tym samym materiałem – tynkiem o strukturze betonu. To rozwiązanie umożliwiające uzyskanie efektu „drzwi, których nie ma”. Pojawiają się one jakby znikąd, bez widocznych ościeżnic i zawiasów. Są licowane ze ścianą. Wybór drzwi podtyktowany został dążeniem ▶



pomysł, by kuchnię otworzyć na pokój dzienny. W związku z tym została ona optycznie oddzielona od jego przestrzeni funkcjonalną, pełną szuflad, roboczą wyspą. W jej pobliżu ustawiono i uwypuklono przestrzeń spożywania posiłków – ważna powierzchnia, która z jednej strony jest miejscem centralnym, z drugiej – stanowi łącznik wizualny dla całej strefy reprezentacyjnej. Usytuowano ją między kuchnią a strefą wypoczynku, w której znajduje się i wygodna kanapa z dostawionym do niej kawowym stolikiem, i umieszczona naprzeciw ściana audio z kominkiem. Całość została zaaranżowana tak, by domownicy mogli wygodnie oraz płynnie poruszać się pomiędzy tymi istotnymi strefami. Przestrzeń domu jest bardzo dobrze oświetlona, otwiera się bowiem na duży ogród. Utrzymana została w ciepłej kolorystyce szarości, z którą kontrastują i jednocześnie wypełniają pojedyncze, uwydatnione optycznie

poprzez kolory bądź zaproponowane materiały detale. Są one ozdobą, ale pełnią też funkcję punktów wizualnego wydzielenia poszczególnych stref dziennej przestrzeni domu. Układ wyposażenia salonu wraz z jadalnią i kuchnią został zaaranżowany tak, by z każdego punktu tej przestrzeni, funkcjonujące w niej osoby miały zapewnione szerokie pole widzenia na strefę audio, ciągi komunikacyjne i ułatwione interakcje pomiędzy strefami roboczymi kuchni a częściami jadalną oraz relaksu. Warto zwrócić uwagę na wystrój łazienki, która stanowi miejsce wspólne – łącznik dla tego, co publiczne i prywatne. Niewielkie pomieszczenie zostało zaaranżowane tak, by wizualnie odpowiadało obu domowym strefom. I tak, jej ściany pokryte są betonowym tynkiem, zastosowanym w strefie reprezentacyjnej, ale tynk ten wykończony jest brokatową powłoką, występującą także w sypialni ▶

do uzyskania jak najlepszego wrażenia optycznego dla całości wnętrza domu, jakim jest percepcyjne powiększenie, przenikanie się i otwierania na siebie poszczególnych pomieszczeń, zgodnie z zasadą: „mniej znaczy więcej”. I tak w przestrzeni korytarza drzwi zostały pokryte tym samym dekoracyjnym tynkiem, co ściany w zabudowie drewnianej oddzielającej przestrzeń dzienną od pomieszczeń kuchennej spiżarni oraz wejściowej garderoby. Tutaj drzwi zostały pokryte piniowym fornirem w kolorze drewnianych ścian i dolnych szafek kuchennych. Należy także podkreślić fakt, że w celu uzyskania bardzo eleganckiego, nowoczesnego efektu, skrzydła drzwiowe wybrane dla całości projektowanych wnętrz mają niestandardową wysokość 2,40 m. Takie rozwiązanie po pierwsze podwyższa optycznie ściany i poziom sufitu, po drugie powiększa optykę całości powierzchni domu, po trzecie wprowadzi bardzo elegancką, luksusową atmosferę.

#### POMIESZCZENIA

Przemyślana aranżacja i ustawienie wszelkiego wyposażenia w czytelny sposób wydzieliły w obszarze domu poszczególne, funkcjonalne części zgodne z codziennymi, domowymi czynnościami mieszkańców. I tak wykrystalizował się podział na strefę wypoczynku i pracy, przyrządzania i spożywania posiłków, strefę reprezentacyjną, gdzie przyjmowani są goście oraz prywatną, jak sypialnia czy ukryte za lustrzanymi, niewidocznymi drzwiami osobiste pomieszczenie właścicieli. Ich styl życia narzucił



✳ Strefy nocna i prywatna, czyli sypialnia, siłownia i łazienka nawiązują stylistycznie do części dziennej, ale są bardziej wyciszone. Choć nie jest to przestrzeń otwarta, to została zaprojektowana tak, by każde z pomieszczeń z osobna tworzyło spójną całość.





na niebieskiej ścianie za zagłówkiem łóżka. Salonowe, eleganckie oświetlenie nadaje jej wrażenie luksusu, podobnie jak drewnopodobne płytki odnoszące się i do elementów reprezentacyjnej elewacji, i do wykończeń całości domu.

Najbardziej intymny pokój w części prywatnej to duża sypialnia z wyjściem na taras okalający dom. Z myślą o właścicielach ceniących wygodę, przestrzeń ta została zaaranżowana tak, by była również przytulna i elegancka. Pomieszczenie to pełni funkcję miejsca wyciszenia oraz relaksu. Niestandardowe, sufitowe oświetlenie przestrzeni łóżka, wielki tapicerowany zagłówek oraz wykończona brokatem zagłówkowa, szafirowa ściana nadają wnętrzu wrażenie luksusu. Sypialnia, podobnie jak reszta domu, utrzymana jest w tonacji cieplej szarości i stanowi tło dla wyraźnych

przykuwających uwagę dodatków, jak np. reprezentacyjny fotel.

Przestrzeń wykończona jest nowoczesnymi materiałami. Zestawienie betonowych struktur z drewnem daje niesamowicie efektowne wrażenie, tworzy pełną światła, minimalistyczną i jednocześnie przytulną przestrzeń determinowaną przez wyeksponowane, przykuwające uwagę subtelne dodatki. I to właśnie akcesoria, takie jak lampy, poduchy, zasłony indywidualnie określają wnętrza. Całość wykończona oświetleniem wykonanym głównie ze szklanych materiałów nadaje dodatkowo lekkości oraz elegancji wnętrzom otwierającym się na ogród poprzez duże przeszklenia. ✱

# REKLAMA